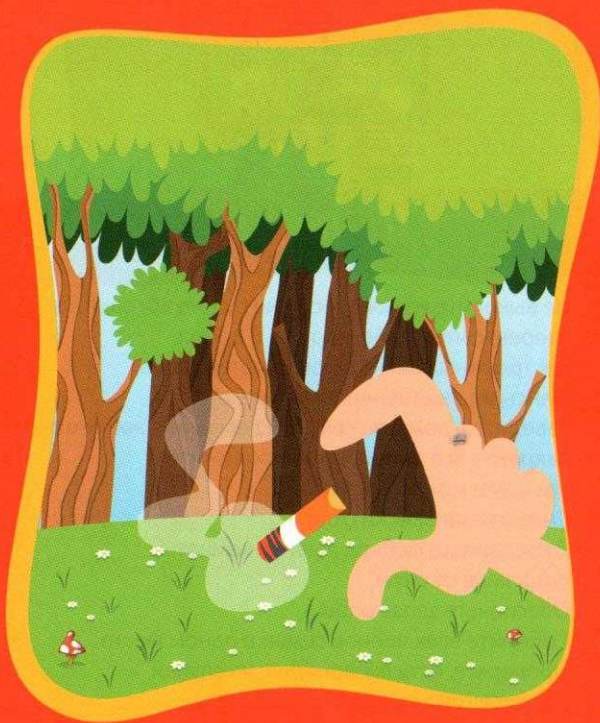


## Как предотвратить пожар?



- ❶ Не выбрасывайте в лесу непогашенную сигарету.
- ❶ Не сжигайте траву, низкорослую растительность или мусор на улице, в городской зеленой зоне, на полях и возле леса.
- ❶ Не разжигайте огонь в барбекю на открытых площадках, возле сухой травы или ветвей.
- ❶ Избегайте работ, которые могут вызвать пожар.
- ❶ Не оставляйте мусор в лесу, поскольку существует вероятность его самовозгорания.
- ❶ Не используйте открытый огонь и не курите во время уборки урожая.
- ❶ Обращайте внимание на знаки, запрещающие доступ в зоны повышенной пожароопасности.

## Соблюдайте следующие правила

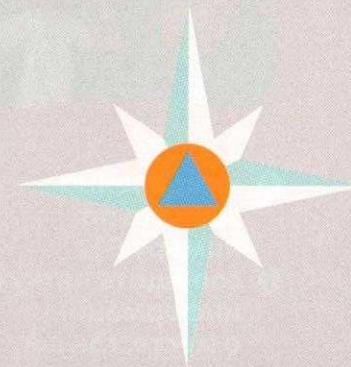
Пожары могут вызываться природными явлениями, например, ударом молнии (это редкий вид) и людьми:

- ❶ нечаянно (короткое замыкание, перегрев оборудования, искры во время работы);
- ❶ из-за случайного воспламенения (безответственное поведение во время пикников и выбрасывание легковоспламеняющихся материалов);
- ❶ намеренно – когда пожар организуется сознательно;
- ❶ при проведении сельскохозяйственных работ (сжигание сорняков и других растительных отходов, строго запрещено Законом о пожарной безопасности).

К сожалению, пожары, вызванные людьми, являются наиболее распространенными.

## Как вести себя в чрезвычайных ситуациях

Руководство для семьи



Лесные пожары



## Увидев пожар,



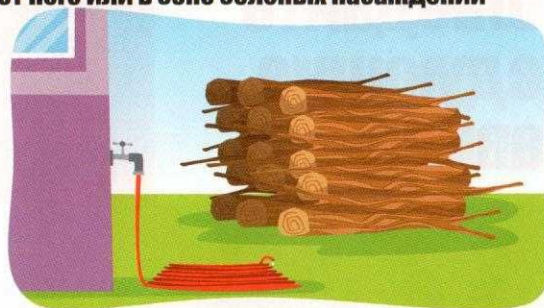
- ❗ немедленно звоните по номеру 01,
- ❗ сообщите четкую информацию о месте, где вы находитесь, и точно укажите место пожара;
- ❗ опишите вид горящих растений; если можете, укажите направление распространения огня;
- ❗ не кладите трубку, пока не предоставите всю необходимую информацию.

**звоните**

**01**

**с мобильного - 112**

## Если ваш дом находится в лесу, недалеко от него или в зоне зеленых насаждений



Срезайте низкорослую растительность, скашивайте и убирайте сухую траву, листья и ветки в радиусе 20 метров от дома. Убирайте свой двор – удаляйте сухие листья и ветки, следите за тем, чтобы ветви не касались стен дома, крыш и балконов. Не храните легковоспламеняющиеся материалы и топливо возле дома. Приобретите огнетушители и регулярно проверяйте их состояние. Установите краны для подачи воды и приобретите достаточно длинный шланг, которого бы хватало для территории, которую вы хотите защитить, кроме того, запаситесь емкостями с водой и неэлектрическим водяным насосом.

## Если пожар распространяется в направлении вашего дома



Сохраняйте спокойствие. Перенесите все горючие материалы подальше от вашего дома, в закрытые и защищенные места, чтобы не провоцировать дальнейшее распространение огня. Закройте все клапаны подачи газа и топлива, расположенные возле дома. Обеспечьте возможность проезда пожарных машин. Включите внутреннее или наружное освещение, чтобы улучшить видимость в случае сильного задымления.

## Если пожар достиг вашего дома



Не выходите из дома, если не будете абсолютно уверены, что это безопасно. В домах, построенных из негорючих материалов, шансы на выживание высокие. Заведите в дом всю семью и домашних животных. Закройте все двери и окна, обложите все щели мокрой тканью. Снимите занавески с окон. Передвиньте мебель в центр комнаты, подальше от окон. Обеспечьте запас воды. Соберите всех членов семьи в одном месте. Проверьте, есть ли фонарик, на случай отключения электричества.

## Когда пожар потушен



Выйдите из дома и сразу же погасите очаги пожара в непосредственной близости. Организуйте дежурство, пока все очаги пожара не будут погашены, поскольку даже небольшой огонь у дома может вызвать повторное воспламенение.

**Эвакуация должна проводиться только в случае абсолютной необходимости, в направлениях, не охваченных огнем и дымом, согласно инструкциям, выданным соответствующими органами.**