

Как уберечься от наводнения в зоне высокого риска



- ❗ В не паводковый период ведите себя ответственно: не выбрасывайте мусор и отходы в реки, ручьи и каналы.
- ❗ Если отходы уже попали в русла рек и каналов, сообщите об этом в соответствующие государственные органы и коммунальные службы.
- ❗ В городах, где проливные дожди увеличивают поверхностный сток, не выбрасывайте мусор в ливневые стоки и не закрывайте отверстия дренажных колодцев.
- ❗ Если это возможно, подготовьте мешки с песком, которые в случае наводнения можно положить при входе и закрыть все отверстия, через которые вода может попасть в дом.
- ❗ Не закрывайте водоотводы для накопления воды в летний период.

Помните! Опасность сохраняется даже тогда, когда паводковые воды отступили.

Наводнения – это очень распространенные стихийные бедствия, они могут иметь местный характер, произойти в отдельной деревне или небольшом поселке, а могут быть крупномасштабными и охватывать целые бассейны рек и множество населенных пунктов.

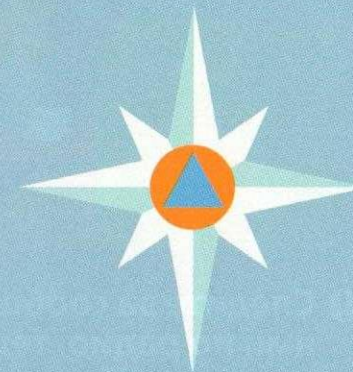
Продолжительность затопления зависит от конкретного случая. Наводнение в низменных районах развивается медленно, в течение нескольких дней, в отличие от внезапных наводнений, которые развиваются быстро, иногда без видимых признаков. Такие наводнения образуют опасную разрушительную паводковую волну, несущую грязь, камни, ветки и мусор.

Наводнение также происходит, если уровень воды в реке поднимается настолько, что это приводит к выходу на поверхность грунтовых вод или переливанию через плотину, если же напор воды очень большой, дамбу может прорвать. Наводнения могут возникать вследствие разрушения плотин, в этом случае мощный поток воды похож на внезапное наводнение, но в гораздо более широком, катастрофическом масштабе.

Даже небольшие ручьи, реки, дренажные или ливневые каналы, кажущиеся вполне безопасными, могут вызвать крупные наводнения.

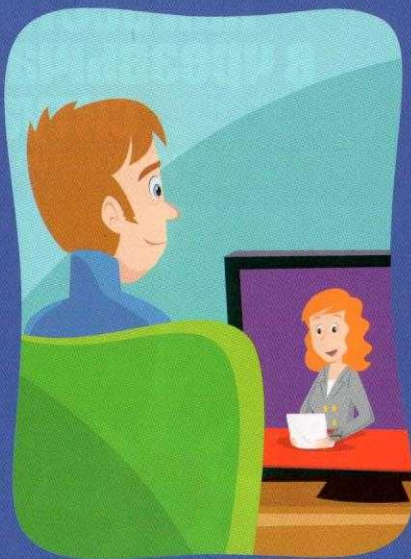
Как вести себя в чрезвычайных ситуациях

Руководство для семьи



Наводнения

Как действовать в случае наводнения



- ❶ Следите за сообщениями по радио, телевидению и в Интернете.
- ❷ Помните, что катастрофическое наводнение может наступить внезапно. При появлении опасности немедленно перейдите на верхние этажи здания. Не ждите, пока кто-то даст вам такую команду.
- ❸ Держитесь подальше от электрических кабелей.
- ❹ Избегайте мест, где могут возникнуть оползни и обвалы.
- ❺ Не мешайте работе спасателей.

Как действовать при эвакуации



- ❶ Возьмите необходимые вещи (документы, ценности, теплую одежду, сапоги, бутылку питьевой воды, фонарик) и, по возможности, покиньте дом в организованном порядке.
- ❷ Будьте готовы к оказанию помощи, действуйте совместно со спасательными командами.
- ❸ Если вы живете вниз по течению от плотины, узнайте, каким будет сигнал опасности, сколько времени потребуется вам, чтобы выйти из дома и где находится безопасная зона на случай разрушения плотины.
- ❹ Действуйте по ситуации и следите за сообщениями средств массовой информации.

Если есть время, рекомендуется:

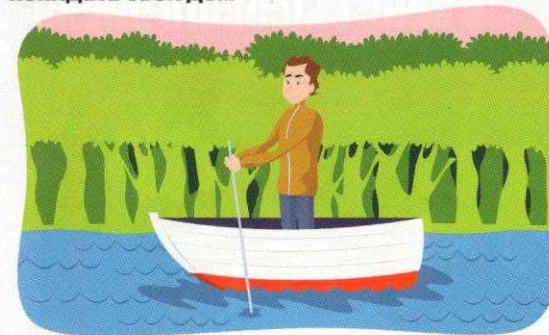
- ❶ закрыть дом;
- ❷ отключить электричество общим выключателем;
- ❸ отсоединить все электроприборы.

Как вести себя после наводнения

- ❶ Слушайте сообщения о водоснабжении и безопасности питьевой воды. Избегайте паводковых вод – они могут быть загрязнены мусором, маслом, бензином и канализационными стоками. Вода также может иметь электрический заряд от подземных линий электропередачи.
- ❷ Не ходите в движущейся воде.
- ❸ Будьте осторожны в районах, где паводковые воды отступили; дороги могут быть повреждены и опасны.
- ❹ Возвращайтесь домой только тогда, когда соответствующие органы объявят, что это безопасно.
- ❺ Не пользуйтесь электрическими приборами, пока не проверите их.
- ❻ Очистите и продезинфицируйте все поверхности.

Когда запираете дом и отключаете электричество, не прикасайтесь к электрическим приборам, стоя в воде

Как действовать, если вам приходится покинуть свой дом



- ❶ Не ходите в движущейся воде. Движущаяся вода глубиной пятнадцать сантиметров может сбить человека с ног. Если вы вынуждены передвигаться в воде, идите там, где она не движется. Используйте палку, чтобы проверять глубину воды и твердость почвы.
- ❷ Не перемещайтесь на машине в затопленных районах. Если вокруг вашего автомобиля поднимутся паводковые воды, выйдите из него и, если это безопасно, перейдите на более высокое место.
- ❸ Не пересекайте реки или ручьи пешком или на автомобиле.
- ❹ Эвакуируйте домашних животных, а если это невозможно, выведите их из построек, где они находятся.
- ❺ Будьте готовы покинуть дом в случае необходимости – подготовьте рюкзак или сумку с личными документами и необходимыми вещами (фонариком, свистком, дождевиком, теплой одеждой, сапогами – желательны резиновыми, бутылкой питьевой воды, радиоприемником и запасными батарейками, палкой, веревками и т.д.).



- ❶ Держитесь подальше от зданий, окруженных паводковыми водами.
- ❷ Будьте осторожны при входе в дом, вас могут ожидать скрытые повреждения.
- ❸ Как можно скорее почините поврежденные отстойники и другие канализационные системы.
- ❹ Поврежденные канализационные системы представляют серьезную опасность для здоровья.
- ❺ Очистите и продезинфицируйте все, что было мокро. Грязь, оставшаяся от паводковых вод, может содержать сточные воды и химикаты.
- ❻ Увидев мертвых животных, позвоните в санитарно-эпидемиологическую службу и службу ветеринарной медицины.